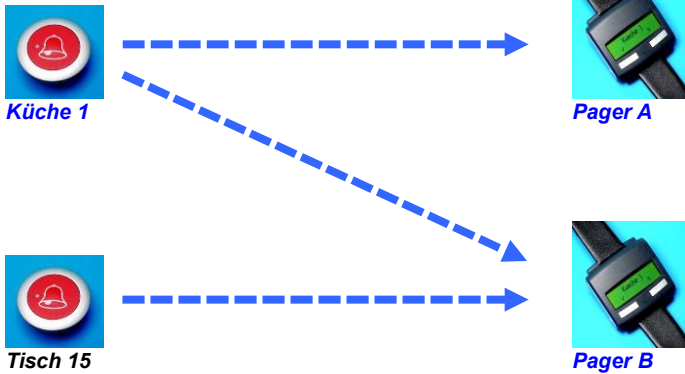


## Mini-Pager Direktruf: Zuordnung der Ruftaster 1-16

Die Zuordnung der Mini-Pager zu den Funk-Ruftknöpfen sowie die Eingabe der gewünschten Meldetexte erfolgt übersichtlich mit Hilfe des Konfigurations-Tools an einem PC .

Beispiel:



In den Dialogfeldern werden

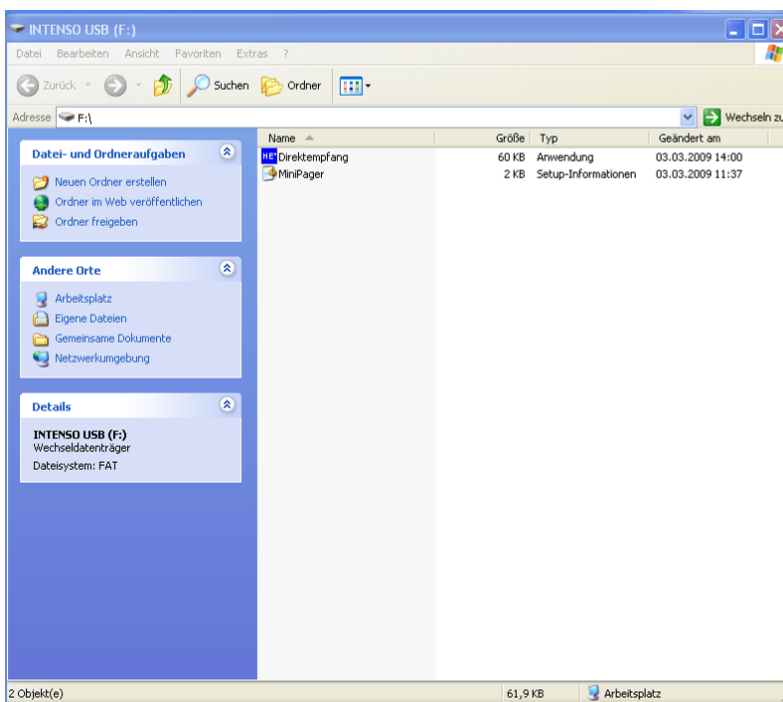
- den Mini-Pagern Namen vergeben (z.B. „Pager: A“),
- den Ruftknöpfen Meldetexte vergeben (z.B. „Küche 1“, „Tisch 15“) und
- den Mini-Pagern die Ruftknöpfe zugewiesen, deren Meldetext dann bei Auslösung auf diesem Pager erscheinen soll.

Jedem Pager können bis zu 16 Ruftknöpfe zugeordnet werden.

Im Beispiel wurden zugewiesen: dem *Pager A* nur der Ruftknopf „Küche 1“ und dem *Pager B* die Ruftknöpfe „Küche 1“ und „Tisch 15“.

Bei Auslösung des Ruftknopfs „Küche 1“ erscheint genau dieser Text sowohl bei *Pager A* als auch bei *Pager B*. Die Auslösung des Ruftknopfs „Tisch 15“ bestimmungsgemäß nur bei *Pager B*.

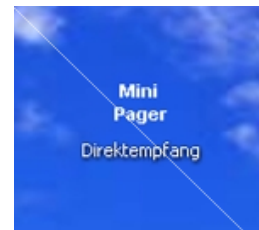
### Die Schritte im Einzelnen:



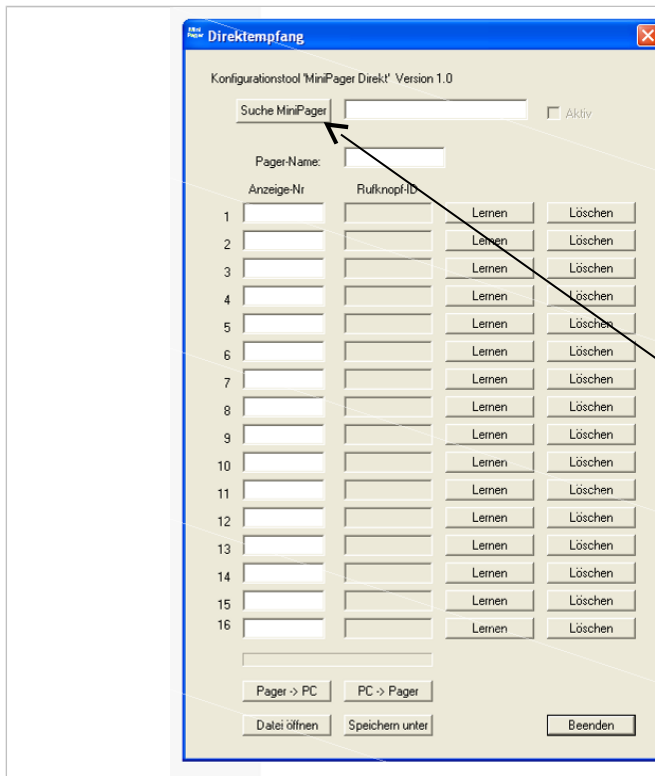
Den USB-Stick mit dem Konfigurations-Tool an einen PC anstecken.

1. Die Anwendung „**Direktempfang**“ durch Doppelklick starten

oder auf den Desktop ziehen und durch Anklicken des Desktop-Symbols starten:



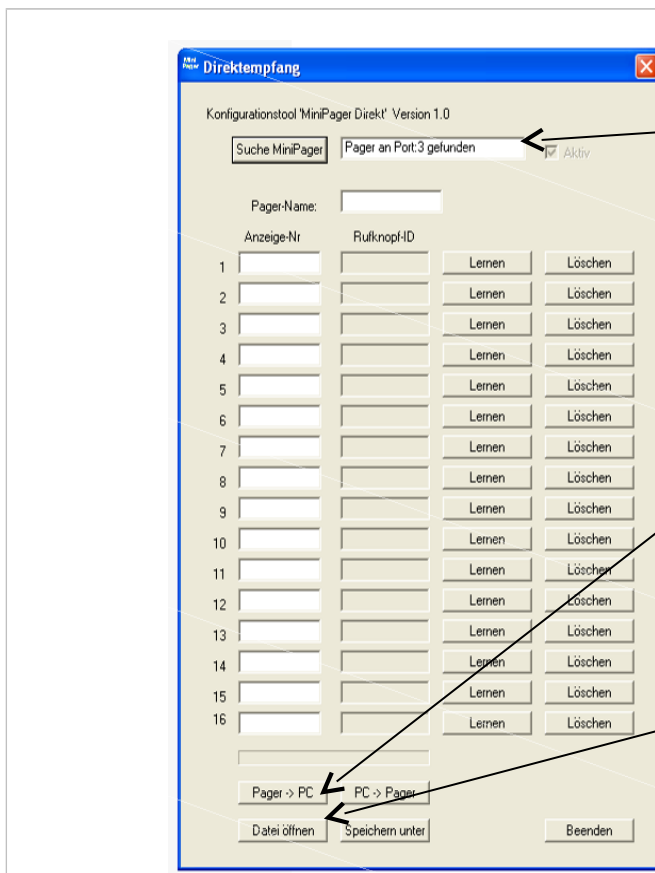
## Mini-Pager Direktruf: Zuordnung der Ruftaster 1-16



Damit öffnet sich die abgebildete Dialogmaske.

2. Den zu konfigurierenden Mini-Pager über eine USB-Leitung mit dem PC verbinden. Die Mini-USB-Buchse am Pager befindet sich hinter dem linken verschiebbaren Seitenteil.

3. „**Suche Mini-Pager**“ anklicken; Es wird nun der Port gesucht, an dem der Mini-Pager angeschlossen ist, um mit diesem zu kommunizieren.



Der angeschlossene Mini-Pager wurde z.B. „**an Port 3 gefunden**“.

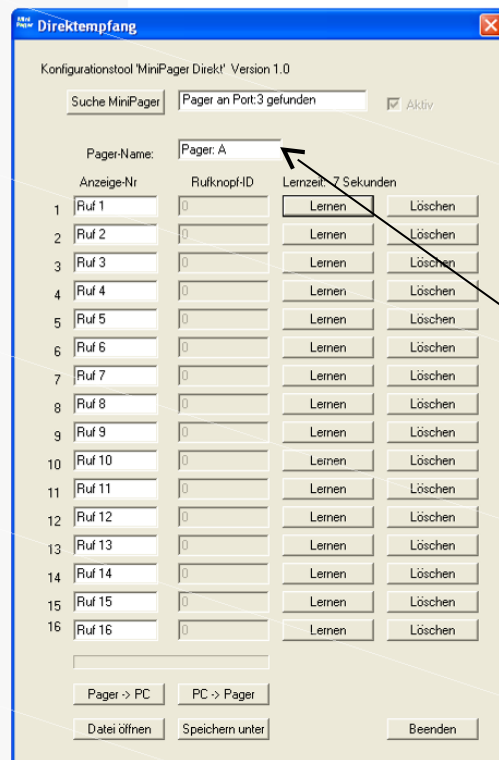
4. Jetzt können die Daten aus dem Pager mit dem Button „**Pager -> PC**“ hochgeladen werden; d.h.

- sein bereits hinterlegter Name sowie
- die hinterlegten Meldetexte der zugeordneten Funk-Rufknöpfe

oder

- es kann eine der Dateien von bereits abgespeicherten Pagern geöffnet und danach entsprechend angepasst werden.

## Mini-Pager Direktruf: Zuordnung der Ruftaster 1-16

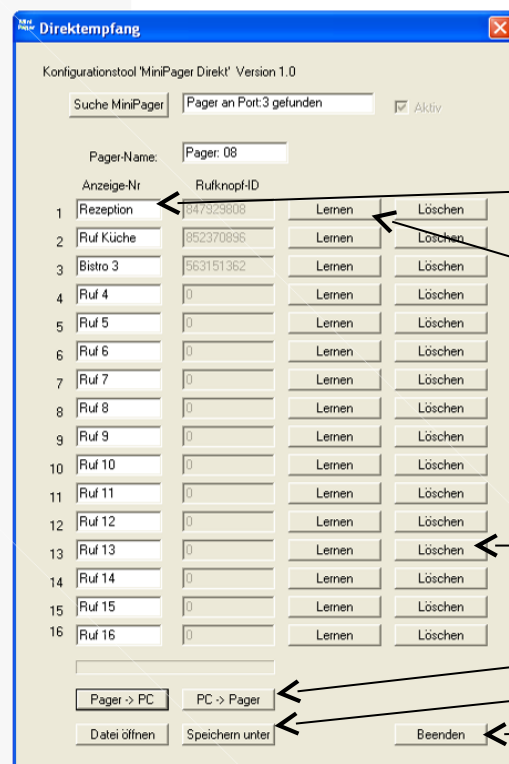


Ansicht der werkseitig vorbelegten Einträge, die wunschgemäß überschrieben werden können.



### 5. Pager-Namen vergeben: z.B. „**Pager 08**“ (bis zu 13 Zeichen Länge).

Dieser Name wird später im Display des Pagers immer angezeigt, solange er eingeschaltet oder am Ladegerät ist, jedoch nicht während eingehender Rufe.



### 6. Funk-Ruftaste zuordnen und Meldetexte vergeben:

- Meldetext „1“ so eingeben, wie er auf dem Pager erscheinen soll z.B. „**Rezeption**“.

- Zugehörige Taste „**Lernen**“ anklicken und innerhalb 8 sec. den einzulernenden Rufknopf auslösen. Im grauen Feld erscheint die ID-Nr. des Rufknopfs.

Bis zu 16 Rufknöpfe dem Pager zuordnen und beschriften.

Durch Anklicken von „**Löschen**“ wird ein Rufknopf gelöscht.

Diese Zuordnungsdatei jetzt mit „**PC -> Pager**“ in den Pager laden; ggf. auch auf dem PC abspeichern.

Mit „**Beenden**“ wird das Programm verlassen

## Mini-Pager Direktruf: Zuordnung der Ruftaster 1-16

<p><b>Benutzungsanleitung</b></p> <p>Taste rechts</p> <p>LC-Display 2 x 16 Ch</p> <p>Taste links</p> <p>seitlicher Schieber</p> <p>Mini-USB-Buchse</p> <p>USB-Leitung zum USB-Netzteil 5V</p>	
<p><b>Display-Anzeigen:</b></p>	<p><b>Funktionen</b></p>
<p><i>Mini-Pager Direkt V 1.01</i></p>	<p><b>Mini-Pager einschalten</b> Drücken beider Tasten &gt; 1sec.</p>
<p><i>Pager: A .</i></p>	<p><b>Mini-Pager ist empfangsbereit</b> Er zeigt die eigene zugewiesene Pager-Adresse und der Punkt blinkt</p>
<p><i>Ruf 1 ◀</i></p>	<p><b>Mini-Pager empfängt einen Ruf</b> (z.B. von Rufknopf „1“) a) der eingehende Ruf wird durch Vibration angekündigt, b) im Display steht der hinterlegte Meldetext (z.B. „Ruf 1“), sowie weiter rechts die Feldstärkeanzeige (◀) des jeweils empfangenen Rufes</p>
<p><i>Ruf 1 ◀ angenommen</i></p>	<p><b>Vibration abstellen</b> durch kurzen Druck auf Taste links oder Taste rechts. Die Vibration wird nach ca. 25 sec. wiederholt, falls der Ruf noch nicht gelöscht ist. <b>Ruf löschen</b> durch langen Druck auf Taste links oder Taste rechts; danach wechselt der Pager auf Empfangsbereitschaft;</p>
<p><i>Ruf 1 ◀ angenommen</i></p>	<p><b>Letzten Ruf nochmals anzeigen</b> durch kurzen Druck auf Taste links oder Taste rechts</p>
<p><i>Ruf 1 ◀ 2 weitere Rufe</i></p>	<p><b>Eingang mehrerer Rufe</b> Falls vor dem Annehmen eines Rufes noch weitere Rufe empfangen wurden, erfolgt eine entsprechende Anzeige in der zweiten Zeile. Durch Druck auf Taste links oder Taste rechts wird der Ruf in Zeile 1 gelöscht, und der zeitlich nächste eingegangene Ruf rückt dann nach oben, usw. Die Feldstärkeanzeige bezieht sich auf den jeweils angezeigten Ruf.</p>
<p><i>MiniPager aus www.funk-ruf.de</i></p>	<p><b>Mini-Pager ausschalten</b> durch Drücken beider Tasten &gt; 1sec.</p>
<p><i>Akku schwach</i></p>	<p><b>Mini-Pager erkennt schwach werdenden Akku</b> Es erfolgt eine entsprechende Anzeige; der MiniPager ist dann noch weitere ca. 30 - 60 min. empfangsbereit.</p>
<p><i>Akku Ladeauswahl langsam schnell</i></p>	<p><b>Mini-Pager aufladen</b> Hinter dem linken seitlichen Schieber befindet sich eine Mini-USB-Buchse, an die über eine USB-Leitung das 5V-USB-Steckernetzteil angesteckt wird. Nach dem Anstecken des Ladegeräts kann durch Druck auf Taste rechts eine Schnell-Ladung (400mA) gewählt werden; ansonsten wird der Akku langsam (&lt;100mA, max. 12h) geladen.</p>
<p><i>Pager: A Aufladung ...</i></p>	<p>Display-Anzeige während der Aufladung</p>
<p><i>Pager: A Akku ist voll</i></p>	<p>Display-Anzeige am Ende der Aufladung</p>
	<p><b>Nach dem Abziehen des Ladegeräts schaltet der Mini-Pager automatisch aus.</b></p>

Reinigung nur mit einem feuchten Tuch; keinesfalls aggressive oder scheuernde Reinigungsmittel verwenden!